

RANV7 LITHIUM

SOMMARIO

Page

- 1 Istruzioni di PRIMO LIVELLO**
Ti consentono l'apertura immediata di **Rann7** e rappresentano un facile approccio con il suo funzionamento.
- 1 Istruzioni di SECONDO LIVELLO**
Ti portano ad un'approfondita conoscenza delle modalità di funzionamento, delle possibilità operative e del linguaggio di interazione di **Rann7**, suddivise nei seguenti paragrafi:
 - 1 Programmazione della combinazione**
 - 2 Apertura e chiusura**
 - 2 **Rann7** si difende**
 - 2 Programmazione del tempo di auto-difesa**
 - 3 A tu per tu con **Rann7**: comunicazione dei tentativi di effrazione**
 - 4 Alimentazione**
 - 4 Caratteristiche tecniche**
 - 4 Montaggio**
 - 5 Organizzazione interna**
 - 6 Sostituzione del box portapile**
- 6 Tabella riassuntiva**, in cui vengono schematizzati tutti i tipi di segnale sonoro e luminoso che **Rann7** è in grado di inviarti, con la spiegazione del relativo significato
- 7 Diagnostica elementare**
- 7 Ricambi ed optional**

SUMMARY

Page

- 9 FIRST LEVEL instructions**
Permit immediate opening of the **Rann7** and give you the basic information to its operation.
- 9 SECOND LEVEL instructions**
Provide full knowledge on its functioning methods and opportunities and on the **Rann7** interaction language; they are subdivided into the following sections:
 - 9 Combination programming**
 - 10 Opening and closing**
 - 10 **Rann7** defends itself**
 - 10 Self-defence time programming**
 - 11 Face to face with **Rann7**: it reports opening attempts**
 - 12 Supply**
 - 12 Technical specifications**
 - 12 Installation**
 - 13 Internal arrangement**
 - 14 Battery box replacement**
- 14 Resumptive table**, in which **Rann7** sound and light signals and relative meanings are summarized and explained
- 15 Trouble checks**
- 15 Spares and optional**

INDEX

Page

- 17 Instructions de PREMIER NIVEAU**
Vous permettent l'ouverture immédiate de **Rann7** et représentent une facile approche à son fonctionnement.
- 17 Instructions de DEUXIEME NIVEAU**
Vous portent à une connaissance approfondie des modalités de fonctionnement, des possibilités opérationnelles et du langage d'interaction de **Rann7**, subdivisées en les paragraphes suivants:
 - 17 Programmation de la combinaison**
 - 18 Ouverture et fermeture**
 - 18 **Rann7** se défend**
 - 18 Programmation de la période d'autodéfense**
 - 19 En tête-à-tête avec **Rann7**: communication des tentatives d'effraction**
 - 20 Alimentation**
 - 20 Données techniques**
 - 20 Installation**
 - 21 Aménagement intérieur**
 - 22 Remplacement du box porte-piles**
- 22 Table récapitulative**, où sont schématisés tous les types de signal acoustique et lumineux que **Rann7** est à même de vous envoyer, avec explication de leur signification
- 23 Contrôles élémentaires**
- 23 Pièces de rechange et optional**

INHALTSANGABE

Seite

- 25 I. STUFE**
Angaben über Öffnung und Arbeitsweise des **Rann7** Tresors.
- 25 II. STUFE**
Angaben über eine gründliche Kenntnis der Arbeitsweise, Anwendungsmöglichkeiten und "die Sprache" des **Rann7**, laut unten angegebenen Paragraphen:
 - 25 Programmierung der Standard-Kombination**
 - 26 Öffnung und Absperrung**
 - 26 Schutz des Tresors **Rann7****
 - 26 Programmierung der Selbstverteidigung**
 - 27 Erkennungszeichen der Einbruchversuche **Rann7****
 - 28 Energie-Versorgung**
 - 28 Technische Daten**
 - 28 Montage**
 - 29 Innerer Aufbau**
 - 30 Ersetzung des Batteriegehäuses**
- 30 Zusammenfassung** der Ton- und Leuchtsignale **Rann7**
- 31 Bemerkungen**
- 31 Ersatzteile und Optional**

ISTRUZIONI

DI PRIMO

LIVELLO

1

Per controllare la presenza delle batterie, premi sul bordo esterno della tastiera, in prossimità del numero 7: essa si aprirà ruotando.

2

Richiudi lo sportello/tastiera e premi il tasto "ON" per attivare il sistema.

3

Premi nell'ordine i seguenti tasti: 1 2 3 4 5 6 7 8 9; così facendo hai composto la combinazione standard.

4

Premi il tasto "ENTER" per immettere i dati e quindi ruota il pomolo in senso antiorario ... così **Rans7** si apre!

5

Per richiudere basterà ruotare il pomolo in senso orario.

Durante tutte queste operazioni **Rans7** ha emesso luci e suoni.

È la sua maniera di comunicare con te.

Ora, per ben interpretare il suo linguaggio e conoscere tutte le sue funzioni, segui le istruzioni di **SECONDO LIVELLO**.

ISTRUZIONI

DI SECONDO

LIVELLO

PROGRAMMAZIONE DELLA COMBINAZIONE

Hai aperto **Rans7** con la combinazione standard: ora è necessario istruirla perché possa aprirsi solo con la TUA combinazione.

Vediamo come:

Nella parte interna dello sportello puoi vedere due tasti:

uno SCURO per la programmazione della combinazione (COMB.NE), l'altro CHIARO per la programmazione del tempo di autodifesa (TEMPO).

N.B.: Per premere i tasti usare una punta (es. matita).

1

Premi il tasto "ON", poi il tasto SCURO: il Led rosso ed il buzzer (cicalino) entreranno contemporaneamente in funzione e **Rans7** emetterà un segnale luce/suono continuo.

2

Premi adesso lentamente uno dopo l'altro i numeri della tua combinazione, che può essere formata da un massimo di 9 cifre. **Rans7** ti permette di scegliere tra **1.111.111.111** di possibili combinazioni diverse. Alla pressione di ogni tasto, il segnale luce/suono continuo si interrompe momentaneamente.

3

Dopo aver finito di digitare la combinazione, premi il tasto "ENTER": **Rans7** cesserà di emettere il segnale luce/suono continuo, comunicandoti così di aver memorizzato la TUA combinazione.

E adesso un attimo di attenzione.

Aspetta a chiudere **Rans7** e fai una prova a sportello ancora aperto, per evitare le spiacevoli conseguenze di un involontario errore nella digitazione della combinazione scelta.

- Premi dunque il tasto "ON"
- Digita la TUA combinazione completa
- Premi il tasto "ENTER": se avverti uno scatto metallico puoi essere certo che non ci sono

stati errori nella memorizzazione della combinazione.

Da questo momento **Rans7** riconoscerà solo ed esclusivamente la combinazione memorizzata.

Vuoi cambiare la combinazione? Niente di più facile: puoi ripetere in qualsiasi momento le operazioni appena descritte.

APERTURA E CHIUSURA

Quando premi il pulsante "ON", i tasti corrispondenti alla combinazione corretta ed "ENTER", **Ram7** ti conferma di aver ricevuto i tuoi comandi e di avere immesso i dati con l'accensione del Led rosso e la contemporanea emissione di un breve suono ("bip") **alla pressione di ogni tasto.**

Dopo aver premuto "ON" hai 30 secondi per premere il primo numero della combinazione.

Da questo momento hai altri 30 secondi per digitare la combinazione completa e premere "ENTER":

come vedi non c'è motivo di digitare in fretta!

Questa limitazione di tempo è voluta perché il sistema si autospegna nel caso di pressione accidentale dei tasti, in modo da non compromettere la durata delle pile.

Quando premi il tasto "ENTER" senti uno scatto metallico: hai 5 secondi di tempo per ruotare il pomolo in senso antiorario ed aprire così **Ram7**.

Questa ulteriore limitazione è importante ai fini della **riservatezza** poiché, qualunque situazione imprevista (ad es. l'arrivo di persone estranee) si verifichi dopo aver fatto la giusta combinazione e premuto "ENTER", non dovrai preoccuparti di **Ram7** la quale, trascorsi i 5 secondi, sarà di nuovo in stato di chiusura.

Una volta aperto, quando vorrai richiudere, dovrai ruotare il pomolo in senso orario.

Ram7

SI DIFENDE

Qualcuno cerca di indovinare la giusta combinazione ed aprire **Ram7**? **Non temere:** il suo microprocessore glielo impedirà!

Come? Seguimi:

Ram7 è stata progettata per porsi in autodifesa al terzo tentativo errato di digitazione della combinazione, bloccando completamente il funzionamento dei tasti.

Come già sai **Ram7** si apre solo se:

- è stato premuto il tasto "ON"
- è stata digitata la combinazione corretta
- è stato premuto il tasto "ENTER"
- si è udito lo scatto metallico.

Al primo tentativo errato di combinazione, invece, premendo il tasto "ENTER" si accende il Led rosso, il buzzer emette un suono prolungato della durata di 5 secondi (biitip) e **Ram7** non si apre.

Al secondo tentativo errato, succede la stessa cosa.

Al terzo tentativo errato, se il tempo di autodifesa è maggiore di zero, alla pressione di "ENTER", contemporaneamente all'accensione del Led rosso si sentirà un "bip bip" intermittente della durata di 5 secondi: **Ram7** da questo momento si blocca ed i suoi tasti non danno più consensi d'apertura.

Fino a quando?

Questo lo decidi tu, programmando il tempo di autodifesa nel modo che segue.

PROGRAMMAZIONE DEL TEMPO DI AUTODIFESA

N.B.: Al momento dell'acquisto il tempo è di 0 minuti.

- 1
Apri lo sportello di **Ram7**
- 2
Premi il tasto "ON"
- 3
Premi il tasto CHIARO che si trova all'interno dello sportello, **con un secco "bip"**, **Ram7** ti informa che è pronta
- 4
Adesso digita sulla tastiera il numero dei minuti per il quale vuoi far durare il tempo di blocco entro il massimo indicato nelle caratteristiche tecniche.
- 5
Premi il tasto "ENTER": un "bip bip" ti informa che il tempo di autodifesa è stato memorizzato.

Se non vuoi dare alcun tempo di autodifesa al sistema puoi lasciare **Ram7** come al momento dell'acquisto. Altrimenti:

- 1
Premi il tasto "ON"
- 2
Premi il tasto CHIARO
- 3
Digita la cifra ZERO
- 4
Premi "ENTER"

A TU PER TU CON **Ram7**

Il dialogo con **Ram7 non finisce qui.**

Ti ho detto che può anche riferirti cosa le è capitato in tua assenza.

Vediamo come:

Sai già che se qualcuno tenta di aprire **Ram7** digitando combinazioni errate, al terzo tentativo il sistema si blocca per il tempo che tu hai stabilito:

ma se questo avverrà tu ne sarai informato.

Quando premendo il tasto "ON" non vedrai nessuna luce nè avvertirai alcun suono, significa che è in atto il sistema di autodifesa.

Vuoi la conferma?

Premi uno qualsiasi degli altri tasti (da zero a nove, oppure "ENTER"); se il Led rosso si accende e contemporaneamente si sente per 5 secondi un "bip bip" intermittente, hai la conferma che il sistema si è autobloccato per difendersi da un tentativo di effrazione.

Per poter aprire dovrai quindi aspettare che scada il tempo di autodifesa che tu hai programmato.

Può darsi, invece, che tu voglia aprire il sistema quando il blocco è già terminato: ebbene, **anche in questo caso puoi scoprire se qualcuno ha tentato di aprire **Ram7**.**

Il microprocessore, infatti, è in grado di ricordare il tentativo di furto e l'eventuale blocco che ne è conseguito: quando premi il tasto "ON", contemporaneamente all'accensione del Led rosso, sentirai un segnale continuo ("biiiiip") della durata di 5 secondi.

Con questo **Ram7** ti comunica che:

- sono stati effettuati tre tentativi di apertura da persone non in possesso della combinazione;
- il tentativo è avvenuto da un certo tempo, superiore a quello di autodifesa.

****Ram7** ti svelerà così il tentativo di effrazione anche a distanza di settimane o mesi, finché non viene digitata la giusta combinazione!!**

N.B.: Se durante tale funzionamento le batterie si scaricano, si ha l'arresto

del sistema e quindi del conteggio del tempo di blocco (ma non la perdita del suo valore) per cui, dopo la sostituzione delle batterie, il sistema ritorna in blocco per terminare il conteggio del tempo.

Alcuni esempi di programmi di difesa

Ram7 non consente l'apertura a persone non autorizzate, nemmeno se in possesso della combinazione.

Ripeti per tre volte le seguenti operazioni:

1
Pressione del tasto "ON"

2
Pressione del tasto "ENTER"

Potrai così tu stesso, volontariamente, bloccare il sistema per il tempo di autodifesa che avrai programmato.

ALIMENTAZIONE

Non temere di poterti trovare improvvisamente con le pile scariche: il microprocessore è in grado di avvisarti quando sono giunte ad un "livello di guardia".

Se, dopo aver premuto "ON" il Led giallo resterà acceso, dovrai procurarti pile nuove da tenere di scorta, perché da quel momento saranno possibili ancora un limitato numero di aperture.

Ti consiglio di usare pile di tipo alcalino, che non solo hanno durata maggiore, ma soprattutto evitano l'inconveniente della fuoriuscita di liquido, che può compromettere il funzionamento del sistema.

Le pile sono alloggiare in un box di ABS situato sotto la tastiera. Per la loro sostituzione dovrai aprirla, premendo sul bordo esterno, in prossimità del numero 7.

N.B.: Dopo la sostituzione delle pile, alla prima apertura successiva, il Led giallo si accende ancora una volta.

CARATTERISTICHE TECNICHE

Dimensioni:

Lunghezza mm. 597, larghezza mm. 295, profondità mm. 220.

Peso:

Kg. 28.

Volume interno:

30 litri.

Materiali:

Acciaio legato di alta qualità di spessore continuo; piastra di protezione della scheda elettronica al manganese, autoindurente.

Computer:

Hardware e software originali VIROTRONIC. Tamponamento dati in EEPROM. Tempo di autodifesa massimo 9999 minuti. Timer CMOS alimentato con speciale pila al litio: durata minima 10 anni.

Tastiera di comando:

A membrana, in materiale antigraffio.

Componentistica:

Totalmente burnizzata (quality test), ad altissima affidabilità.

Alimentazione:

Autonoma, con 6 batterie alcaline da 1,5 volts tipo torcia.

Autonomia batterie:

Oltre un anno (2 aperture al giorno).

Garanzia:

3 mesi su tutti i componenti.

Design:

Andina - Casini - Moretti.

Rann7 è costruita con acciai legati di grande qualità: lo sportello presenta 4 catenacci di chiusura a sezione piena di mm. 25 di diametro, contrapposti; i meccanismi di chiusura ed il microprocessore sono ulteriormente difesi da una protezione di acciaio al manganese (autoindurente), che impedisce qualsiasi tentativo di attacco.

Cassa e coperchio hanno uno spessore che garantisce il medesimo grado di resistenza all'attacco in ogni sua parte esaltando la sicurezza nella versione applicata.

MONTAGGIO

La forma di **Rann7** e la particolare inclinazione della tastiera, si prestano a diverse soluzioni di montaggio:

- posizione verticale
- posizione orizzontale
- applicata esternamente al muro
- totalmente incassata
- parzialmente incassata
- appoggiata a mobili, scrivanie etc...

Lo sportello di **Rann7** è incernierato sul lato lungo, il che permette, dopo averlo aperto, di sfruttarlo come utile piano di appoggio qualora si preferisca l'applicazione orizzontale; in caso di applicazione verticale il suo ingombro sarà comunque minimo.

L'assenza di spigoli vivi evita possibilità di infortuni derivanti dall'apertura dello sportello.

Versione applicata:

Sul retro sono presenti quattro fori per il fissaggio dei tasselli a muro (due dei quali sono occupati dalla maniglia di trasporto, che è da rimuovere).

Per segnare i fori sul muro, servirsi della parete porta contenitori (Figura 1).

Naturalmente per ottenere la massima sicurezza è indispensabile ancorare i tasselli ad un muro pieno o ancora meglio ad una colonna di cemento armato.

Si consiglia l'impiego di tasselli FISCHER, del tipo 0622 Ø mm. 8, o analoghi, che garantiscono una resistenza allo strappo di oltre 7.500 chili.

L'applicazione a cemento armato con suddetti tasselli è la più sicura (Figura 2).

Versione incassata:

Rann7 si può anche murare tradizionalmente, in questo caso i 4 fori sul retro verranno utilizzati per ancorare gli arpioni antistrappo (forniti di serie) (Figura 3).

Grazie alla sua particolare forma ed al suo spessore integrale **Rann7** si può incassare anche parzialmente (Figura 4).

ORGANIZZAZIONE INTERNA DI **Ram7**

Le forme arrotondate di **Ram7** non presentano comunque appigli per lo strappo, sia in caso di applicazione parzialmente incassata che totalmente esterna.

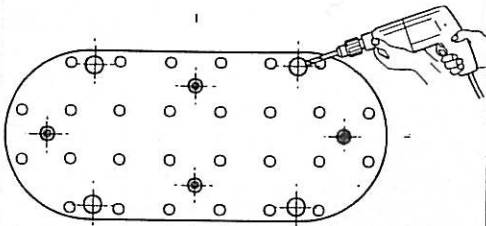


FIGURA 1

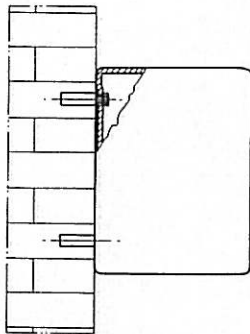


FIGURA 2

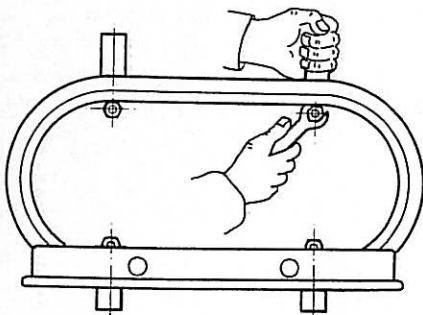


FIGURA 3

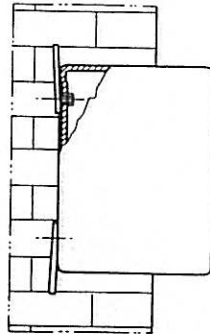
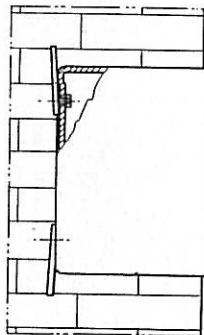


FIGURA 4



TOTALMENTE
INCASSATA

Versione appoggiata:
Ram7 può essere appoggiata anche a mobili, scrivanie, etc....

L'organizzazione dello spazio interno è affidata ad un sistema modulare che permette ai suoi elementi di essere indifferentemente piani o contenitori e di essere posizionati in relazione alle più svariate esigenze: piano continuo, contenitori sfalsati etc...

Nella dotazione di serie sono comprese due griglie che permettono di trasformare un contenitore in un portadisketti.

Per montare la parete portacontenitori avvitare al fondo della cassaforte, utilizzando le viti in dotazione (Figura 5).

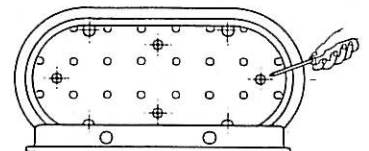
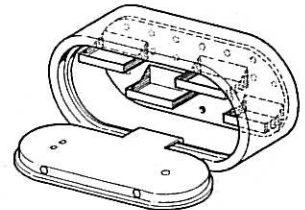
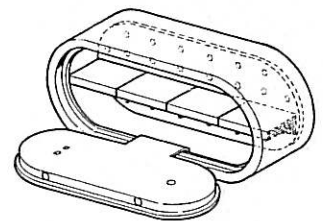
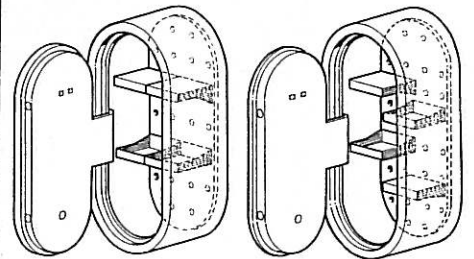


FIGURA 5

SOSTITUZIONE DEL BOX PORTAPILE

L'apparato box portatile/tastiera è un corpo indipendente della cassa-forse, facilmente sostituibile. Per la sostituzione procedere come segue:

- 1
togliere le pile
- 2
scollegare il connettore
- 3
svitare le viti
- 4
sollevare il box
- 5
rimuovere le linguette ad incastro

Il nuovo box verrà montato ripeten-
do in ordine inverso le istruzioni de-
scritte.

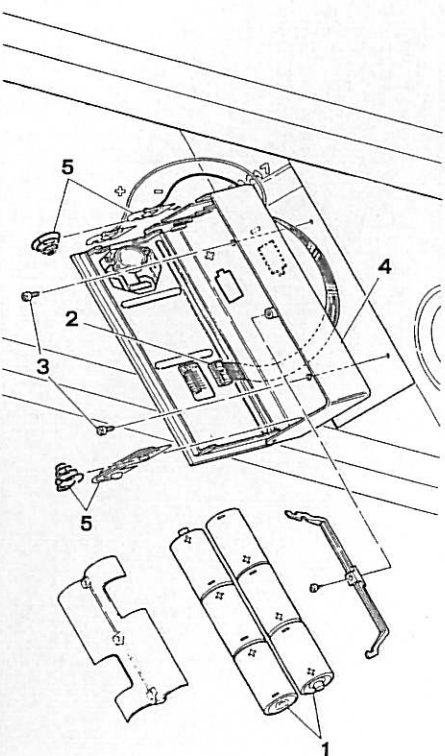


TABELLA RIASSUNTIVA

IL LINGUAGGIO DI Rann7 ED IL SUO SIGNIFICATO

- Un lampeggio del Led rosso e contemporaneo breve suono del buzzer ("bip") alla pressione di ogni tasto.
- Accensione del Led rosso ed emissione da parte del buzzer di un biillip, per 5 secondi alla digita-
zione del tasto "ENTER".
- Accensione del Led rosso ed emissione da parte del buzzer di un "bip-bip" intermittente della du-
rata di 5 secondi alla digitazione del tasto "ENTER".
- Non si avverte alcuna luce e al-
cun suono al premere del tasto "ON". Accensione del Led rosso e contemporanea emissione da parte del buzzer di un "bip-bip" in-
termittente della durata di 5 se-
condi premendo uno qualsiasi dei tasti da zero a nove o il tasto "EN-
TER".
- Accensione del Led rosso ed emissione da parte del buzzer di un segnale acustico continuo di 5 secondi ("biillip") alla pressione del tasto "ON".
- Segnale luce sono continuo.
- Il buzzer emette un secco "bip".

Rann7 accetta i dati.

Hai digitato una combinazione errata.

Hai digitato per la terza volta una combinazine errata. Da questo momento il sistema è in blocco per tutto il tempo di autodifesa programmato.

Il sistema è inibito per tutto il tempo di autodifesa programmato.

Sono stati effettuati tre tentativi di apertura da persona non in possesso della combinazione.

Il tentativo è avvenuto da un certo tempo superiore al tempo di autodifesa.

A sportello aperto, dopo aver premuto "ON" ed il tasto SCURO posto all'interno, puoi programmare la combinazione scelta.

A sportello aperto, dopo aver premuto il tasto "ON" ed il tasto CHIARO posto all'interno, puoi programmare il tempo di autodifesa.